

小盾片黄色，具4条红褐或黑褐色纵纹，中央一对向后略分歧，可与侧方一对在末端相遇而成“W”形图案，带纹粗时可几占满小盾片。半鞘翅红褐色成分显著，底色黄褐色带有红褐色色泽，或红褐色，略斑驳，爪片脉两侧区或中部色深；革片中部纵脉分叉处及Cu脉端部、革片外端角等处常色深；革片后部刻点相对稀浅，分布不甚均匀，刻点间距离大于刻点直径，间隙明显，光滑平坦；毛稀短，长30~40 μ m，前毛末端与后毛基部之间有一定距离，不叠覆；缘片外缘较直；楔片色同革片，末端多不成黑斑，或内缘端半深色；最外缘除基部外，色不加深。后足胫节常一色。

雄性阳茎端针突长，杆状，两端加粗，中段弯曲，末端圆钝，具若干微刺，与 *L. wagneri* 以及 *L. pratensis* 甚为相似。

量度 (mm): 体长 5.6, 体宽 2.7。头长 0.7, 头宽 1.1, 头顶宽 0.48。触角各节长 0.55:1.6 :? :?。前胸背板长 1.25~1.34, 后缘宽 2.2。革片长 2.5, 楔片长 1.04~1.50。

模式标本: *Lygus kerzhneri* Qi 的正模♂: 内蒙古呼伦贝尔盟额尔古纳旗 (存 NM-TU) (未检查)。

观察标本: 3♀♀, 黑龙江漠河, 1984.VII.6, 陈萍萍采; 1♀, 同前, 1984.VII.9, 陈萍萍采。

与 *L. wagneri* 极似, 根据革片刻点稀疏而分布不匀的特点可以加以区别。

分布 (以下列入的国内分布只限本书观察标本结果以及原 *L. kerzhneri* Qi 的分布记录): 黑龙江、内蒙古; 欧洲, 西伯利亚。

(200) 雷氏草盲蝽 *Lygus renati* Schwartz, 1998 (图 117, 图版 V-13)

Lygus elegans Aglyamzyanov, 1994: 70, 72 (junior primary homonym of *Lygus elegans* Zheng et Wang, 1983) .

Lygus renati Schwartz, in Schwartz & Footitt, 40, 320; Kerzhner & Josifov, 1999: 122.

体狭椭圆形, 两侧平行。底色淡黄褐色或淡橙褐色, 常有红色成分; 有光泽。

头底色淡黄褐, 一色, 或具3条红色至黑褐色的纵带; 唇基具倒“Y”形红纹, 上颚片及下颚片背半红, 或各缝间红色。额区无成对平行横棱, 但可见隐约的深色横纹。雄头顶狭于眼 (0.8~0.9:1), 雌宽于眼 (1.1:1)。头背面毛短小, 半直立。触角色同体色; 第I节一色, 腹面黑色, 末端有时狭窄地黑色; 第II节较短, 雄常成香肠状, 最基部狭细, 基部及最末端黑, 雌则较细而向端略渐加粗, 端段色渐深。喙伸达中足基节端部或后足基节端部。

前胸背板深色斑带较不发达, 淡色个体只在胫内缘或内缘及外缘有一小黑斑; 胫的周边可为完整或断续的黑色; 前侧角可为黑色, 而与胫黑斑相连; 胫后可有1~2对黑斑或短黑纵带, 其后常成淡橙色延伸; 侧缘一般无黑斑带; 后侧角可有一黑斑; 后缘区无深色横带。盘域刻点深, 较密, 后部刻点较浅小; 毛短小。领色淡, 毛短。前胸侧板

无黑斑。

小盾片在雌虫中黑斑甚小，只在基部中央有一对三角形小黑斑或黑色短纵纹；雄虫则黑斑多样，或与雌同，或尚具一对侧纵带，橙黄、橙红或黑色，或连成“W”形黑带纹；带纹加粗致使小盾片成黑色，基部有一对黄斑，端角黄色。

半鞘翅底色橙褐或污黄褐而带有橙色色泽，几一色，爪片内缘黑褐，爪片脉两侧、革片中部纵脉后半内侧及外侧角处小范围地加深成红、红褐或褐色。缘片外缘黑褐，后

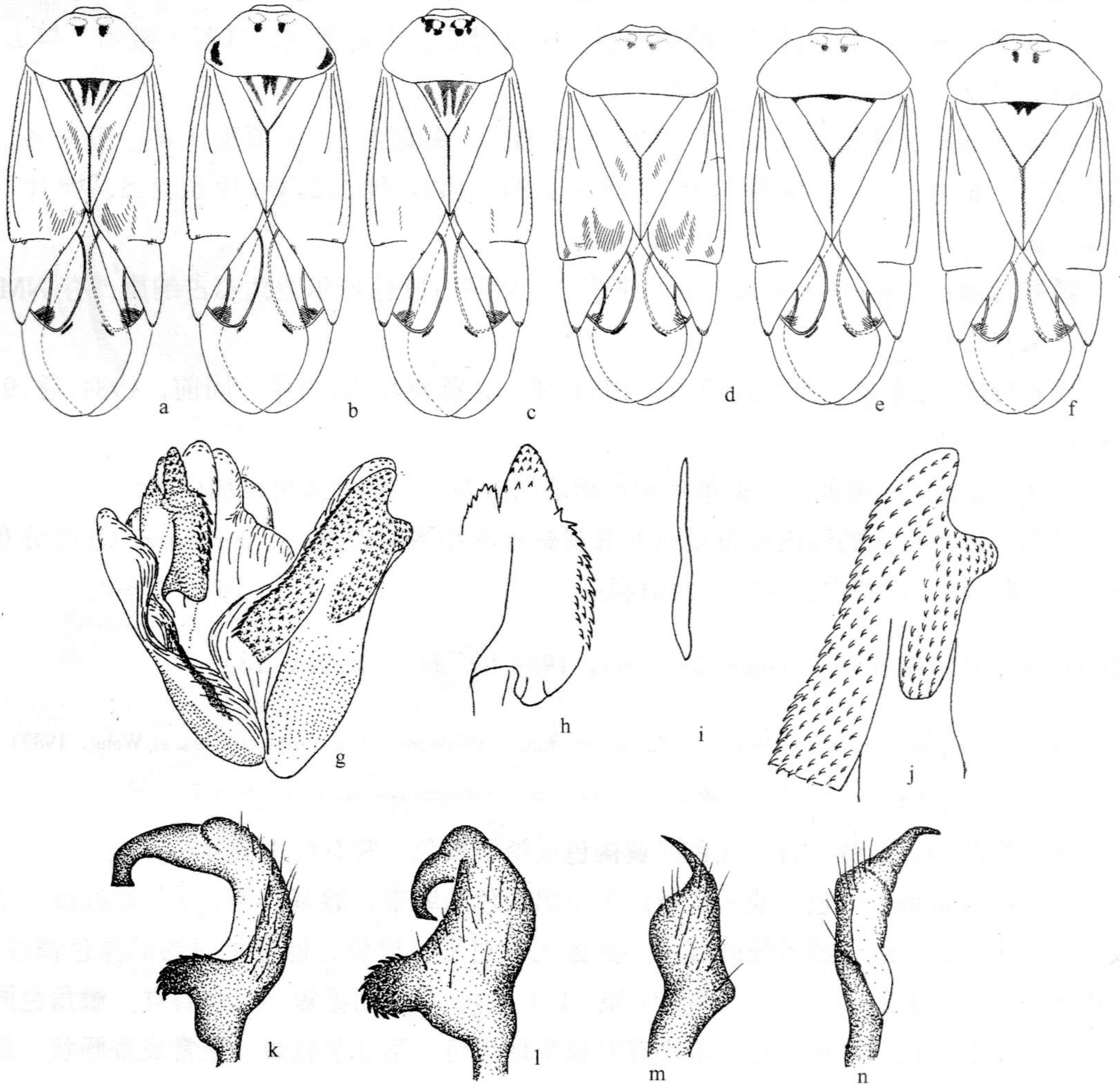


图 117 雷氏草盲蝽 *Lygus renati* Schwartz

a~c. 雄虫色斑类型 (male color patterns); d~f. 雌虫色斑类型 (female color patterns); g. 阴茎端 (vesica);

h. 小膜叶 (small lobe of vesica); i. 针突 (spicule); j. 大膜叶 (large lobe of vesica);

k~l. 左阳基侧突 (left paramere); m~n. 右阳基侧突 (right paramere)。

端黑褐。楔片最末端黑，基内角有时染成红色，最外缘基部 $2/5 \sim 1/2$ 黑，或全黑。爪片与革片刻点深，深度与前胸背板刻点相近，密，刻点间距多小于或等于刻点直径，少数略大于直径；毛长度中等，长约 $55\mu\text{m}$ ，前、后毛略叠覆。

雄虫外生殖器构造如图 117 g~n。

量度 (mm)：体长 $5.5 \sim 6.5$ ，体宽 $2.4 \sim 2.8$ 。头长 $0.55 \sim 0.6$ ，头宽 $1.2 \sim 1.25$ ，头顶宽 (♂) $0.4 \sim 0.42$ ，(♀) $0.45 \sim 0.5$ 。触角各节长 $0.55 \sim 0.65 : 1.5 \sim 1.8 : 0.7 \sim 0.85 : 0.6 \sim 0.7$ 。前胸背板长 $1.08 \sim 1.20$ ，后缘宽 $2.0 \sim 2.4$ 。革片长 $2.4 \sim 2.7$ ，楔片长 $1.20 \sim 1.25$ 。

观察标本：2♂♂2♀♀ (副模)，哈萨克斯坦 Karaganda, 1986. IX .20, R. S. Aglyamzyanov 采 (ZMAS)；9♀♀，内蒙古毕克旗，1973. V . 15；1♂，西藏日喀则镇，1982，王志忠等采；2♂♂2♀♀，西藏仁布沙达，1983. VI .18，沈峰、堆桑采；2♂♂1♀，西藏仁布沙达，1983. VI .25，堆桑采；1♂，西藏米林县区，1984. VI .1；1♀，西藏堆龙德庆，1984. VI .6，普琼琼采；1♂，西藏乃东，1984. VI .12；1♀，西藏加查，1984. VI .15，普琼琼采；1♂，西藏拉萨，1984. VII .20，普琼琼采；1♂，西藏林芝八一，1984. VII .29；3♂♂3♀♀，青海柴达木德令哈，1956. IX .3；4♂♂，青海都兰夏日哈，1964. VI .12；7♂♂2♀♀，新疆巴里坤，1975. VI .16；1♀，新疆哈巴河，1975. VIII .7；2♂♂4♀♀，新疆哈巴河铁烈克提，1975. VIII .13；1♂，新疆吉木萨尔，1975. VII .20；10♂♂9♀♀，新疆阿勒泰，1975. VIII .25。

分布：内蒙古、西藏、青海、新疆；哈萨克斯坦，蒙古。

(201) 长毛草盲蝽 *Lygus rugulipennis* (Poppius, 1911) (图 118, 图版 V-14)

Lygus rugulipennis Poppius, 1911a: 96; Carvalho, 1959: 155; Aglyamzyanov, 1990: 36; Zheng & Yu, 1992: 353; Qi, 1993: 4; Aglyamzyanov, 1994: 70; Schuh, 1995: 824; Schwartz & Foottit, 1998: 54; Kerzhner & Josifov, 1999: 122.

Lygus pratensis var. *pubescens* Reuter, 1912: 37. Synonymized by Linnavuori, 1951: 56.

Lygus disponi Linnavuori, 1961: 160. Synonymized by Kerzhner, 1988a: 811, 1988b: 68.

体椭圆形，相对较狭；黄褐色，污褐色，或锈褐色，常带红褐色色泽。

头部黄绿色至红褐色，具各式红褐或褐色斑；额区具成对平行横棱纹或无，有时具红褐横纹。头顶宽于眼 (雄 $1.3:1$ ，雌 $1.4:1$)。触角黄，橙黄、红褐或深褐不等；第 I 节腹面常黑褐色；第 II 节多为红褐色，基部及端段深色。喙伸达后足基节。

前胸背板常带红褐色色泽，盘域常大范围具深色晕；前侧角有时略成一角度；胫淡色或周缘深色，可较粗或全部深色；前侧角可具黑斑，可与胫区黑斑相连；胫后有 1~2 对黑斑或纵带，可伸达后缘黑带，纵带后半常色淡或成红褐色；侧缘可具深色纵带；后缘具深色横带；最淡色个体可全无黑斑带，深色个体黑斑带占据前胸背板大部分面积。